

L'industria dei laterizi italiana nel 2004

DI C. CIRIACHI

ANDIL ASSOLATERIZI, ROMA

Con oltre 20 milioni di tonnellate di materiale immessi sul mercato, non cambia, per il settimo anno consecutivo, il trend positivo nella produzione di laterizi in Italia.

Grazie anche all'analogo andamento del settore delle costruzioni, soprattutto di quelle residenziali, nel 2004 si è registrato un considerevole aumento (circa il 7,5%) della produzione complessiva. All'interno, si riscontrano comunque andamenti differenti per i diversi settori merceologici: ad un deciso aumento della produzione di elementi da muro e per coperture si contrappone la sostanziale stabilità nella produzione di elementi per solai, ad indicare, probabilmente, la prevalenza di un'edilizia costituita soprattutto da piccoli edifici residenziali ad uno o due piani.

IL MERCATO DELLE COSTRUZIONI

IL CRESME (*Centro Ricerche Economiche e Sociologiche di Mercato*), in una recentissima relazione, nota come negli ultimi quattro anni solo due settori economici abbiano mostrato dinamiche espansive: il settore delle nuove costruzioni (l'attività economica attraverso la quale si espande l'ambiente costruito) ed il settore immobiliare (l'attività economica che si occupa dello scambio del "prodotto" del settore delle costruzioni). In questi anni, infatti, l'industria edile ha visto gli investimenti aumentare del 9,4%, una crescita composta da due dinamiche diverse: frenano gli interventi di manutenzione del patrimonio esistente, che addirittura registrano una riduzione del proprio mercato in valori costanti (in contrasto con quanto si era previsto qualche anno fa), mentre decollano gli investimenti in nuove costruzioni, cresciuti in quattro anni del 20,6%. Nell'ultimo biennio, però, il ritmo di crescita si è appannato, tanto che dopo i risultati del 2003 le aspettative per il 2004 erano state nel segno della cautela. L'improvviso "rimbalzo" dell'anno scorso che ha riportato la crescita intorno all'1,3% non deve comunque ingannare sulla situazione reale che permane nel segno di una crescita che va a scemare.

Lo conferma il fatto che dei quattro motori delle costruzioni due sono fermi:

- l'edilizia residenziale privata è in ulteriore frenata (-4,5% nelle nuove costruzioni, -2% nella manutenzione straordinaria);
- la manutenzione del patrimonio esistente mostra solo qualche timido segnale di risveglio (+1%).

Gli altri due motori, di contro, sono bene accesi:

- le opere pubbliche registrano un +4,2% per l'edilizia non residenziale e +6,5% per le opere del genio civile;
- la produzione residenziale mostra un'ulteriore crescita del 3,5%, e si stima che continuerà anche nel 2005 raggiungendo le 300.000 abitazioni.

LA PRODUZIONE DI LATERIZI

Il settore dei laterizi è strettamente legato all'attività edilizia.

La produzione 2004 è aumentata, rispetto a quella dell'anno precedente, del 7,5% in termini assoluti, superando i venti milioni di tonnellate (tab. I).

Proseguono, anche se in misura contenuta, le variazioni degli assetti societari.

Si va delineando un quadro che vede il mercato nazionale ben diviso nelle sue aree geografiche, sotto l'influenza di alcuni grandi Gruppi che riuniscono diverse aziende in un'unica ragione sociale o che si limitano a commercializzarne i prodotti.

Inoltre alcune aziende dei principali Gruppi sopra ricordati hanno acquisito o stanno acquisendo partecipazioni in altre aziende, allargando la loro sfera di influenza.

Anche se è sempre valido il concetto di "raggio utile di percorrenza" attorno al centro di produzione, è sempre più frequente incontrare mezzi che trasportano laterizi, anche "comuni", da nord a sud e viceversa, ben al di là del chilometraggio convenzionale.

Comunque, al momento, la curva di concentrazione rimane più o meno invariata, con diciannove aziende o Gruppi che producono il 50% del totale. Da rimarcare il cambio di direzione della curva a partire dalle prime otto aziende (o Gruppi) che producono circa un terzo del totale (fig. 1).

LE PRODUZIONI PER TIPOLOGIA

ELEMENTI PER MURATURE IN LATERIZIO NORMALE

Vivace è l'aumento delle quantità di laterizi per muraure. Mentre è di segno negativo la produzione di mattoni pieni e semipieni "classici", è a due cifre l'aumento nella produzione di blocchi, sia per muraure portanti che di tamponamento. Con il dato 2004, la produzione di elementi in laterizio normale riprende alcune lunghezze di vantaggio su quella degli elementi in laterizio alleggerito, che stavano quasi per raggiungerla.

Tab. I - Produzione di laterizi in Italia nel 2004 suddivisa per tipologie produttive.

TIPOLOGIA DI PRODUZIONE	produzione 2003 (quintali)	produzione 2004 (quintali)	var. %
Mattoni pieni e semipieni	13.073.190	12.905.543	-1,28
Foratini e tramezze	46.308.375	50.849.829	9,81
Blocchi per murature portanti (lat. normale)	17.355.443	21.026.741	21,15
Blocchi per murature portanti (lat. alleggerito)	26.550.340	28.775.742	8,38
Blocchi da tamponamento (lat. normale)	4.504.992	5.851.616	29,89
Blocchi da tamponamento (lat. alleggerito)	7.096.306	7.310.430	3,02
Faccia a vista estrusi	3.811.679	3.589.990	-5,82
Faccia a vista pasta molle	5.916.280	6.206.152	4,90
Faccia a vista pressati	9.136	10.124	10,81
Tavelle e tavelloni	5.284.901	5.618.016	6,30
Blocchi da solaio per getto in opera	6.929.063	7.949.625	14,73
Blocchi da solaio interposti	27.921.505	27.066.043	-3,06
Blocchi da solaio per pannelli	1.635.335	1.459.354	-10,76
Tegole	12.357.958	12.500.464	1,15
Coppi	4.884.058	5.458.942	11,77
Fondelli per architravi e travetti tralicciati	2.411.389	2.397.660	-0,57
Laterizi da pavimentazione	1.300.435	1.349.189	3,75
Mattoni da pavimentazione		1.179.206	
Pezzi speciali per coperture	409.431	443.896	8,42
Altri pezzi speciali (frangisole ecc.)	1.710.761	2.101.322	22,83
Vasi in terracotta		dato non disponibile	
PRODUZIONE COMPLESSIVA	189.794.177	204.049.885	7,51

ELEMENTI PER MURATURE IN LATERIZIO ALLEGGERITO

Anche la produzione di blocchi, sia per muratura portante che di tamponamento, in laterizio alleggerito in pasta è in aumento rispetto al 2003.

Oltre che nell'area Nord, dove logicamente trova maggior mercato l'uso di un materiale che assicura una migliore coibenza termica, sono sostenute anche le cifre di produzione al Centro ed al Sud.

Come anticipato, mentre dall'andamento degli anni

precedenti sembrava che la specifica tipologia dovesse raggiungere quella dei laterizi per muratura in pasta normale, con il 2004 si è ristabilita una certa distanza tra le due categorie.

FORATI E TRAMEZZE

È notevole anche la percentuale di incremento dei laterizi forati nel 2004 rispetto all'anno precedente. Questo dato, assieme a quello dei blocchi per tamponamento,

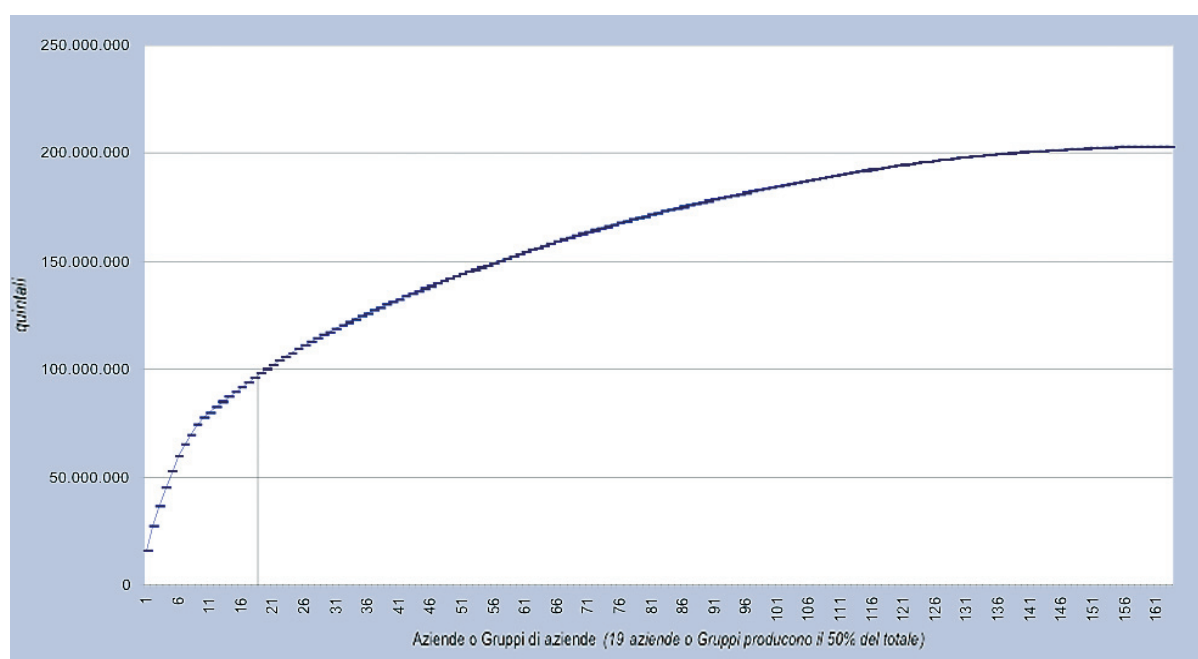


Fig. 1 - Curva di concentrazione della produzione 2004.

Tab. II - Produzione di laterizi in Italia nel 2004. Confronto, per tipologia, con la produzione del 2003 per macroarea.

Elementi per muratura in laterizio normale														
N = numeri impianti, tonnellate x 1000, % riferito alla produzione totale per tipologia														
Mattoni pieni e semipieni														
ANNO	NORD			CENTRO			SUD			ISOLE			TOTALE	
	N	TONN	%	N	TONN	%	N	TONN	%	N	TONN	%	N	TONN
2004	38	897	69,45	11	243	18,83	14	144	11,12	6	7	0,56	69	1.291
2003	36	925	70,75	11	234	17,93	14	144	11,04	7	4	0,29	68	1.307
Blocchi per murature														
ANNO	NORD			CENTRO			SUD			ISOLE			TOTALE	
	N	TONN	%	N	TONN	%	N	TONN	%	N	TONN	%	N	TONN
2004	32	1.714	63,78	11	343	12,76	24	484	18,02	13	146	5,43	80	2.688
2003	34	1.415	64,74	10	262	11,99	27	385	17,59	13	124	5,68	84	2.186
Elementi per muratura in laterizio alleggerito in pasta														
N = numeri impianti, tonnellate x 1000, % riferito alla produzione totale per tipologia														
ANNO	NORD			CENTRO			SUD			ISOLE			TOTALE	
	N	TONN	%	N	TONN	%	N	TONN	%	N	TONN	%	N	TONN
2004	33	2.169	60,11	10	655	18,14	19	529	14,66	12	256	7,09	74	3.609
2003	35	2.017	59,96	9	540	16,06	21	572	17,01	12	234	6,97	77	3.365
Elementi faccia a vista														
N = numeri impianti, tonnellate x 1000, % riferito alla produzione totale per tipologia														
Estrusi														
ANNO	NORD			CENTRO			SUD			ISOLE			TOTALE	
	N	TONN	%	N	TONN	%	N	TONN	%	N	TONN	%	N	TONN
2004	3	146	40,77	4	164	45,65	3	48	13,49	2	0,3370	0,09	12	359
2003	5	185	47,80	4	162	41,91	3	34	8,90	2	5	1,39	14	386
In pasta molle														
ANNO	NORD			CENTRO			SUD			ISOLE			TOTALE	
	N	TONN	%	N	TONN	%	N	TONN	%	N	TONN	%	N	TONN
2004	9	342	55,03	5	256	41,21	1	23	3,71	2	0,309	0,05	17	621
2003	9	319	53,92	5	236	39,90	1	37	6,17	1	0,045	0,01	16	592
Pressati														
ANNO	NORD			CENTRO			SUD			ISOLE			TOTALE	
	N	TONN	%	N	TONN	%	N	TONN	%	N	TONN	%	N	TONN
2004	0	0	0,00	1	0,566	55,90	1	0,446	44,10	0	0	0,00	2	1,01
2003	0	0	0,00	1	0,5	55,06	1	0,4	44,94	0	0	0,00	2	0,9
Elementi forati e tramezze														
N = numeri impianti, tonnellate x 1000, % riferito alla produzione totale per tipologia														
ANNO	NORD			CENTRO			SUD			ISOLE			TOTALE	
	N	TONN	%	N	TONN	%	N	TONN	%	N	TONN	%	N	TONN
2004	42	2.591	50,95	17	834	16,39	23	1.194	23,49	18	466	9,17	100	5.085
2003	42	2.238	48,32	18	760	16,40	26	1.182	25,53	18	451	9,75	104	4.631
Elementi per solai														
N = numeri impianti, tonnellate x 1000, % riferito alla produzione totale per tipologia														
Getto in opera														
ANNO	NORD			CENTRO			SUD			ISOLE			TOTALE	
	N	TONN	%	N	TONN	%	N	TONN	%	N	TONN	%	N	TONN
2004	18	256	32,16	7	194	24,40	15	205	25,78	11	140	17,66	51	795
2003	19	276	39,77	8	180	26,02	14	125	18,07	10	112	16,14	51	693
Interposti														
ANNO	NORD			CENTRO			SUD			ISOLE			TOTALE	
	N	TONN	%	N	TONN	%	N	TONN	%	N	TONN	%	N	TONN
2004	22	1.237	45,71	6	440	16,25	20	839	31,00	12	191	7,04	60	2.707
2003	25	1.443	51,69	6	418	14,98	18	784	28,09	11	146	5,24	60	2.792
Per pannelli														
ANNO	NORD			CENTRO			SUD			ISOLE			TOTALE	
	N	TONN	%	N	TONN	%	N	TONN	%	N	TONN	%	N	TONN
2004	9	120	81,91	1	7	4,83	0	0,00	0,00	1	19	13,26	11	146
2003	8	101	61,54	1	8	4,89	2	11	6,89	2	44	26,67	13	164

continua

Tavelloni

N = numeri impianti, tonnellate x 1000, % riferito alla produzione totale per tipologia

ANNO	NORD			CENTRO			SUD			ISOLE			TOTALE	
	N	TONN	%	N	TONN	%	N	TONN	%	N	TONN	%	N	TONN
2004	11	274	48,84	9	236	41,93	2	48	8,48	1	4	0,75	23	562
2003	10	262	49,67	9	207	39,24	3	55	10,36	2	4	0,73	24	528

Elementi per coperture

N = numeri impianti, tonnellate x 1000, % riferito alla produzione totale per tipologia

Tegole piane: marsigliesi, portoghesi ecc.

ANNO	NORD			CENTRO			SUD			ISOLE			TOTALE	
	N	TONN	%	N	TONN	%	N	TONN	%	N	TONN	%	N	TONN
2004	13	496	39,65	14	580	46,42	4	85	6,77	3	90	7,16	34	1.250
2003	12	486	39,29	15	588	47,61	4	79	6,40	3	83	6,70	34	1.236

Coppi

ANNO	NORD			CENTRO			SUD			ISOLE			TOTALE	
	N	TONN	%	N	TONN	%	N	TONN	%	N	TONN	%	N	TONN
2004	14	369	67,54	6	138	25,37	5	17	3,15	6	22	3,94	31	546
2003	13	301	61,54	6	147	30,08	5	22	4,52	6	19	3,87	30	488

mostra chiaramente che le tipologie di costruzioni a struttura puntiforme (travi e pilastri) continuano ad occupare una quota di mercato decisamente maggioritaria.

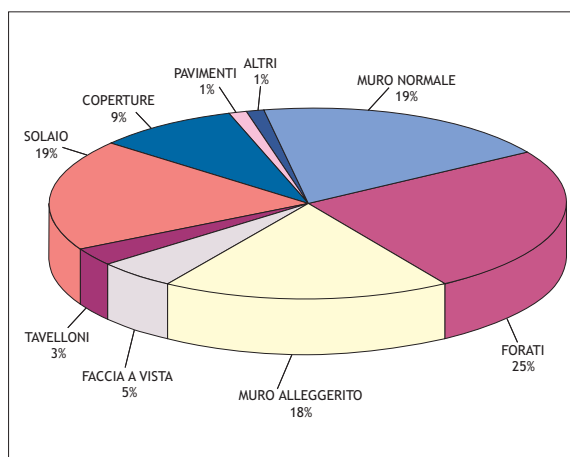
MATTONI FACCIA A VISTA

Quasi stabile (+1%) è la produzione di elementi faccia a vista, confermando la tendenza della tipologia che si è stabilizzata, anno dopo anno, attorno al milione di tonnellate. Da notare la diminuzione del tipo estruso ed il corrispondente incremento del tipo in pasta molle, quasi il doppio rispetto al primo. L'attività promozionale della specifica Sezione Merceologica, oltre a far guadagnare al comparto preziosi punti percentuali nei confronti della finitura ad intonaco, mostrando le numerose realizzazioni di illustri nomi dell'architettura, ha certamente contribuito anche a spostare l'attenzione di progettisti ed utenti finali verso il laterizio in pasta molle, reputato più consono alle tradizioni ed al gusto di chi desidera un edificio, sia per abitazione che di rappresentanza, diverso ed esteticamente più qualificato rispetto ad una realizzazione finita ad intonaco.

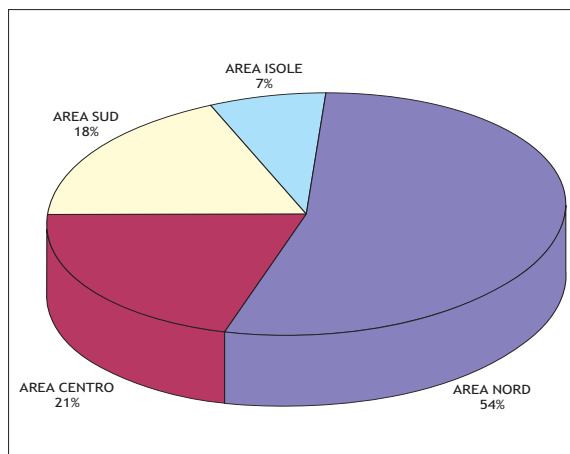
ELEMENTI PER SOLAIO

Segno negativo, ma solo alla seconda cifra decimale (-0,06%), per gli elementi per solaio. Come anticipato, questo dato, insieme a quello dell'aumento della produzione di elementi per murature e (come si vedrà poi) di quelli per coperture, porta ad ipotizzare una prevalenza dell'edilizia a basso numero di piani.

All'interno del comparto si registrano una flessione nella produzione di elementi per solaio ad interposti, che pure rimane la tipologia di gran lunga preferita, ed un aumento della produzione di elementi per solaio da



Ripartizione percentuale delle quantità di laterizi prodotte (esprese in peso) nel 2004 contraddistinte per tipologia produttiva.



Percentuali delle quantità di laterizi prodotte (esprese in peso) nel 2004 contraddistinte per macroarea geografica.

Tab. III - Produzione di laterizi in Italia nel 2004 suddivisa per tipologia produttiva e per regione.

Produzione 2004	Muro normale		Alleggerito		Forati e Tramez.		Faccia a vista		Solaio		Pavimentazioni		Tavelloni		Coperture		Altri		Totale 2004	
	N	TONN	N	TONN	N	TONN	N	TONN	N	TONN	N	TONN	N	TONN	N	TONN	N	TONN	N	TONN
Piemonte-Liguria	20	699472	7	203559	16	369400	4	83800	10	357536	4	36461	0	0	3	156071	4	7265		1913563
Lombardia	10	804665	8	470696	9	1235155	0	0	5	447843	1	1066	2	67335	3	92876	1	15545		3135181
Triveneto	14	926641	10	738445	11	437487	3	150700	13	516237	6	35947	6	85013	13	559044	5	108781		3558294
Emilia-Romagna	9	180265	8	756536	6	548679	5	253396	5	451204	2	1659	3	122038	3	88784	2	316		2402877
AREA NORD	53	2611042	33	2169237	42	2590721	12	487896	33	1772819	13	75132	11	274385	22	896776	12	131908		11009916
Toscana	8	284082	4	414432	7	293686	2	51440	2	90506	7	67347	6	224583	7	222441	4	62428		1710945
Marche-Umbria-Lazio	10	302135	5	240267	9	539834	5	368764	8	619358	4	16796	3	11000	7	506399	2	14000		2618552
AREA CENTRO	18	586217	9	654699	16	833520	7	420204	10	709864	11	84143	9	235583	14	728840	6	76428		4329497
Abruzzo-Molise	6	186502	5	132866	4	144205	1	597	5	184274	1	155	0	0	1	157	0	0		648757
Campania	3	156665	2	49616	4	328741	2	67937	4	221344	3	18277	0	0	1	703	1	61		843346
Puglia-Basilicata	4	165398	7	296983	6	478090	0	0	6	476163	0	0	0	0	1	56790	0	0		1473425
Calabria	10	119473	5	49510	9	243283	2	3346	9	162133	1	10530	2	47623	4	45977	1	550		682426
AREA SUD	23	628038	19	528976	23	1194319	5	71881	24	1043914	5	28963	2	47623	7	103628	2	611		3647953
Sicilia	8	90474	6	92725	12	243437	3	646	10	184764	5	12016	1	4211	6	111087	3	1184		740544
Sardegna	5	62619	6	162980	6	222986	0	0	6	175907	1	52586	0	0	0	0	0	0		677078
AREA ISOLE	13	153093	12	255705	18	466423	3	646	16	360671	6	64602	1	4211	6	111087	3	1184		1417622
ITALIA 2004	107	3978390	73	3608617	99	5084983	27	980627	83	3887268	35	252840	23	561802	49	1840330	23	210132	216	20404988
ITALIA 2003	114	3493362	76	3364665	104	4630837	26	973710	84	3889729	ND	ND	24	528490	50	1756562	37	342063	219	18979418
Variazione 2004/2003 (%)	-6	14	-4	7	-5	10	4	1	-1	-0,06			6		5			-39		7,51

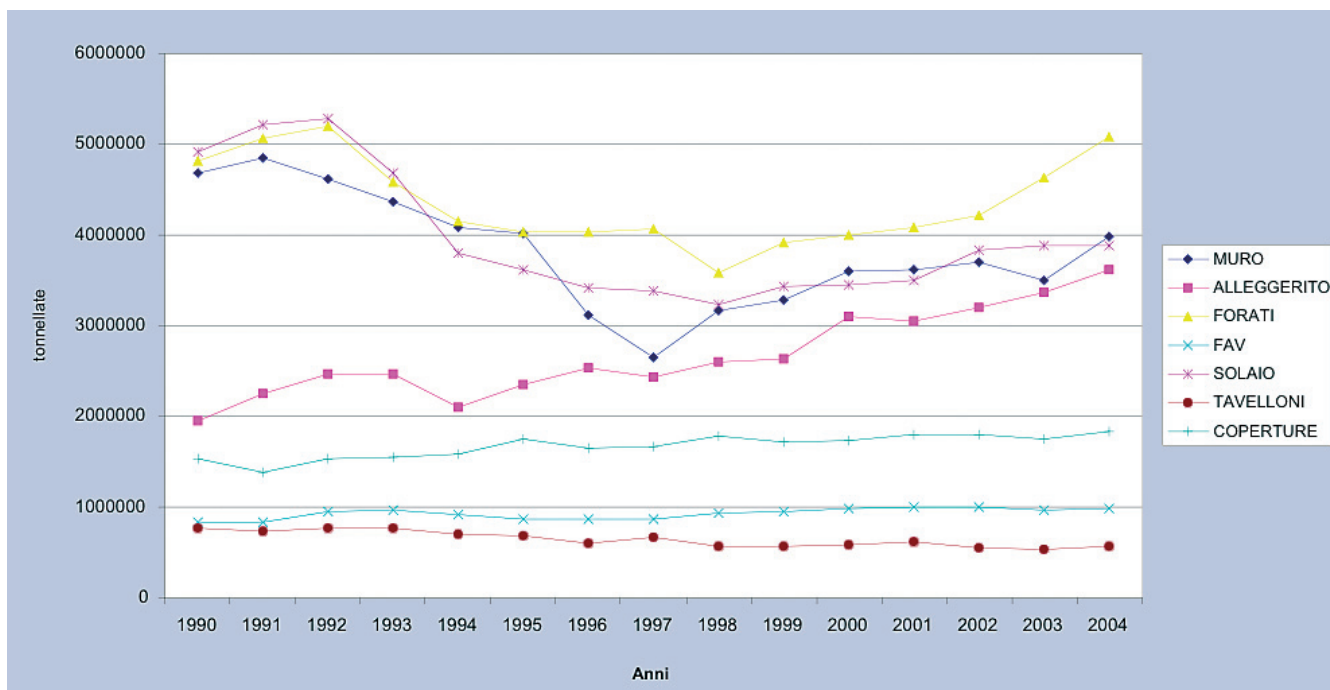


Fig. 2 - Andamento della produzione di laterizi in Italia negli ultimi anni.

getto in opera (si rileva un significativo rialzo della produzione nelle aziende del Sud, con un incremento percentuale pari al 7,7%). La diminuzione nella produzione di fondelli per architravi e travetti tralicciati è in accordo con la diminuzione della tipologia degli interposti.

TAVELLE E TAVELLONI

Nonostante il leggero aumento riscontrato nella produzione di tavelloni, questo comparto viaggia, oramai da diversi anni, più o meno sulle stesse quantità. I recenti studi, presentati in occasione dello scorso SAIE di Bologna, sull'uso di elementi strutturali in tavelloni rinforzati con FPR od elementi similari incollati con resine epossidiche, potrebbero portare, se si dimostreranno positivi ed accolti dal mondo della progettazione e della realizzazione, ad un incremento nell'uso, e quindi nella produzione della specifica tipologia.

COPERTURE

È aumentata la produzione sia di tegole che di coppi, in maniera più contenuta la prima, più accentuata la seconda che recupera la lieve flessione registrata nel 2003; analogamente aumenta la produzione di pezzi speciali per coperture.

LATERIZI PER PAVIMENTAZIONE – MATTONI PER PAVIMENTAZIONE

Da quest'anno le due tipologie vengono rilevate separatamente. Mentre per la prima l'aumento è in linea con l'andamento generale, seppure in forma più ridotta, la seconda viene rilevata per la prima volta nella sua forma specifica, senza possibilità di confusione con altre

tipologie (siano esse laterizi per pavimentazione "classici" o semplicemente "mattoni pieni"): pertanto il confronto con gli anni precedenti non è possibile.

VASI IN TERRACOTTA

Il settore non viene presentato, in quanto non si dispone dei dati reativi.

ANDAMENTO DELLA PRODUZIONE DI LATERIZI IN ITALIA

Per quanto riguarda l'andamento della produzione di laterizi in Italia negli ultimi anni (fig. 2), si nota una evidente stabilità dell'andamento produttivo di alcune tipologie come Tavelloni, Faccia a Vista e Coperture, caratterizzate da una sostanziale continuità nel tempo, con variazioni di modesta entità.

Al contrario, con riferimento all'Alleggerito si nota una crescita, sebbene non monotona, con picchi a cadenza quasi armonica. Dal 2001 la crescita della produzione ha andamento lineare, con una considerevole pendenza a conferma della crescita significativa nel settore.

Per quanto riguarda il Muro, la produzione ha subito un deciso e stabile decremento sino al 1997, quando è iniziata l'inversione di tendenza che è continuata sostanzialmente, ad eccezione di una lieve flessione nell'anno scorso, sino al 2004. Dal 2000 i livelli di produzione tendono sostanzialmente alla stabilità.

In riferimento alla sezione Solaio, dopo un deciso decremento che continuativamente si è protratto dal 1992 al 1998, la produzione è attualmente in crescita.

Analizzando l'andamento della produzione dei forati, si nota che la produzione ha un andamento in crescita continua dal 1998 e, dal 2002, la pendenza della curva di produzione registra una decisa impennata.